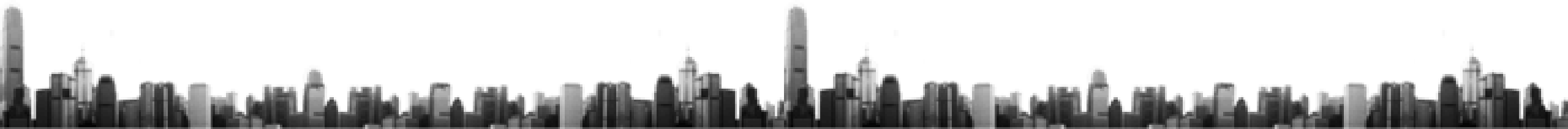


重要事項宣導

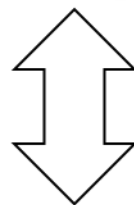




勞動部職業安全衛生署

OCCUPATIONAL SAFETY AND HEALTH ADMINISTRATION, MINISTRY OF LABOR

不法侵害



職場霸凌



職場不法侵害

勞工因執行職務，於勞動場所遭受雇主、主管、同事、服務對象或其他第三方之不法侵害行為，造成身體或精神之傷害。

職場霸凌

意指在工作場所中發生的，藉由權力濫用與不公平的處罰所造成持續性的冒犯、威脅、冷落、孤立或侮辱行為，使被霸凌者感到受挫、被威脅、羞辱、被孤立及受傷，進而折損其自信並帶來沉重身心壓力。

案例

阿丁已在目前的公司待了幾個月，工作本身的壓力不大，但最讓他難受的是，同事們對他總是冷言冷語，甚至無視他提出工作上的問題，揪團訂下午茶或外出聚餐當然完全沒他的份，無法好好融入團體生活的壓力，讓阿丁甚至已經產生失眠..... 雖然去跟HR提過，對方也只是不耐煩的請他回去自己反省、想辦法跟大家友好相處。像阿丁這樣，已明確向公司上級反應自己在職場遇到不友善的對待，且實際影響到他的身心狀況，企業若坐視不管、將責任推給員工而不去介入處理、縱容「職場不法侵害」的發生，就會有受罰的風險！

職場常見不法侵害類別

1

暴行、傷害之肢體攻擊
(肢體攻擊)

2

脅迫、名譽損毀、污辱
、嚴重辱罵(精神攻擊)

3

隔離、排斥、忽視、孤
立(斷絕人際關係)

4

強制執行業務上明顯不
必要或不可能之工作，
妨礙工作(要求過高)

5

欠缺業務上合理性，命令
其執行與能力、經驗不符
的低階工作，或不給工作
(要求過低)

6

過度介入私人事宜
(斷絕人際關係)

僱主

就業歧視

就業服務法第5條第1項(處新臺幣三十萬元以上一百五十萬元以下罰鍰)
僱主對求職人或所僱用員工，不得以種族、階級、語言、思想、宗教、黨派、籍貫、出生地、性別、性傾向、年齡、婚姻、容貌、五官、身心障礙、星座、血型等為由，予以歧視；其他法律有明文規定者，從其規定。

性別歧視

性別平等工作法第7條(處新臺幣三十萬元以上一百五十萬元以下罰鍰)
僱主對求職者或受僱者之招募、甄試、進用、分發、配置、考績或陞遷等，不得因性別或性傾向而有差別待遇。但工作性質僅適合特定性別者，不在此限。

員工

不法侵害

職業安全衛生法第6條第2項(處新臺幣三萬元以上三十萬元以下罰鍰)
執行職務因他人行為遭受身體或精神不法侵害之預防。

性別平等工作法第12條(處新臺幣二萬元以上一百萬元以下罰鍰)

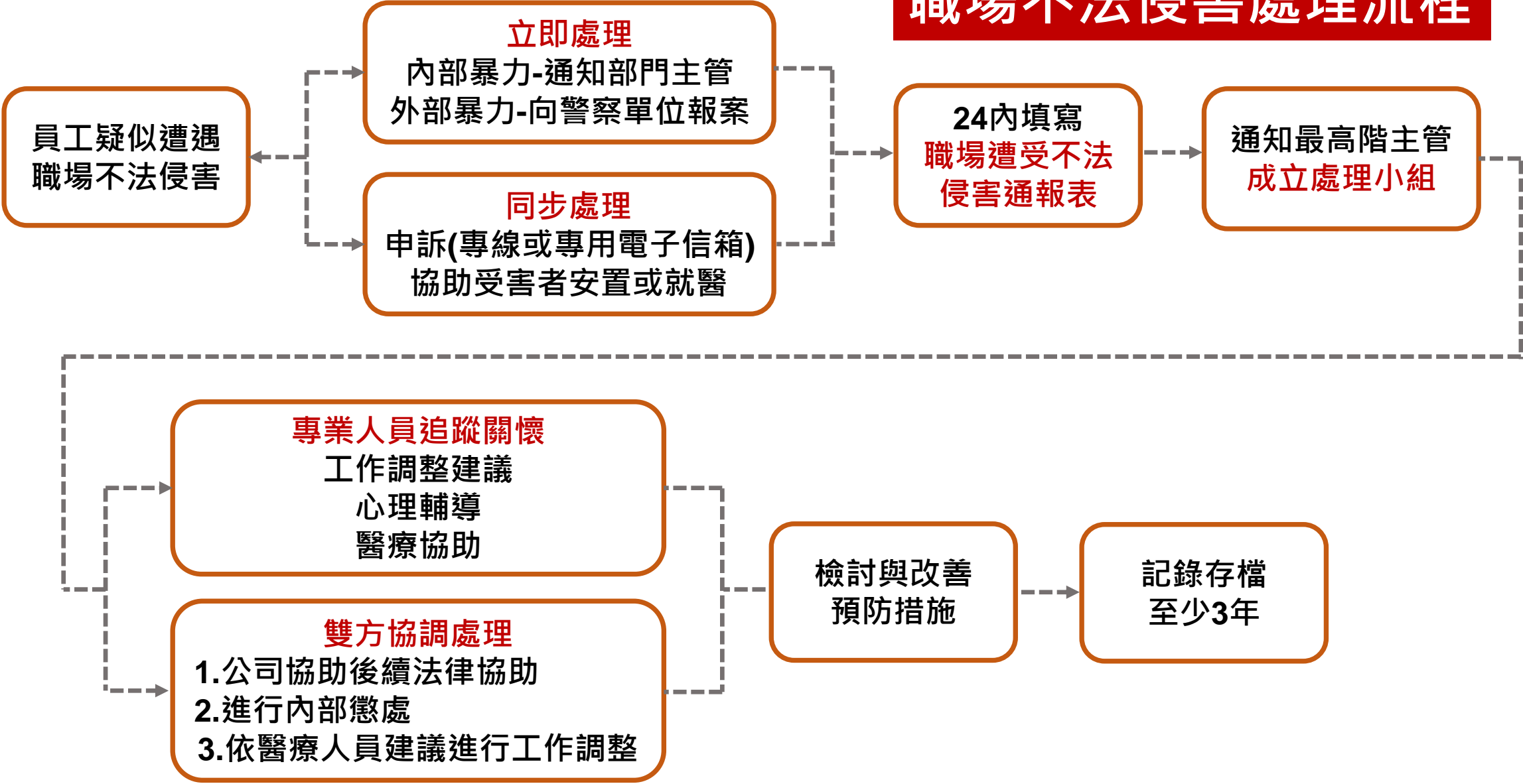
- ①受僱者於執行職務時，任何人以性要求、具有性意味或性別歧視之言詞或行為，對其造成敵意性、脅迫性或冒犯性之工作環境，致侵犯或干擾其人格尊嚴、人身自由或影響其工作表現。
- ②僱主對受僱者或求職者為明示或暗示之性要求、具有性意味或性別歧視之言詞或行為，作為勞務契約成立、存續、變更或分發、配置、報酬、考績、陞遷、降調、獎懲等之交換條件。

性騷擾

性別平等工作法第7條(處新臺幣三十萬元以上一百五十萬元以下罰鍰)雇主對求職者或受僱者之招募、甄試、進用、分發、配置、考績或陞遷等，不得因性別或性傾向而有差別待遇。但工作性質僅適合特定性別者，不在此限。

徵洗碗歐巴桑屬就業歧視 店家被罰30萬元

職場不法侵害處理流程



遇到**職場不法侵害**怎麼辦？



向同事尋求建議與支持。



與加害者理性溝通，表達自身感受。



思考自身有無缺失，請同事誠實的評估你的為人與工作表現，找出問題點。

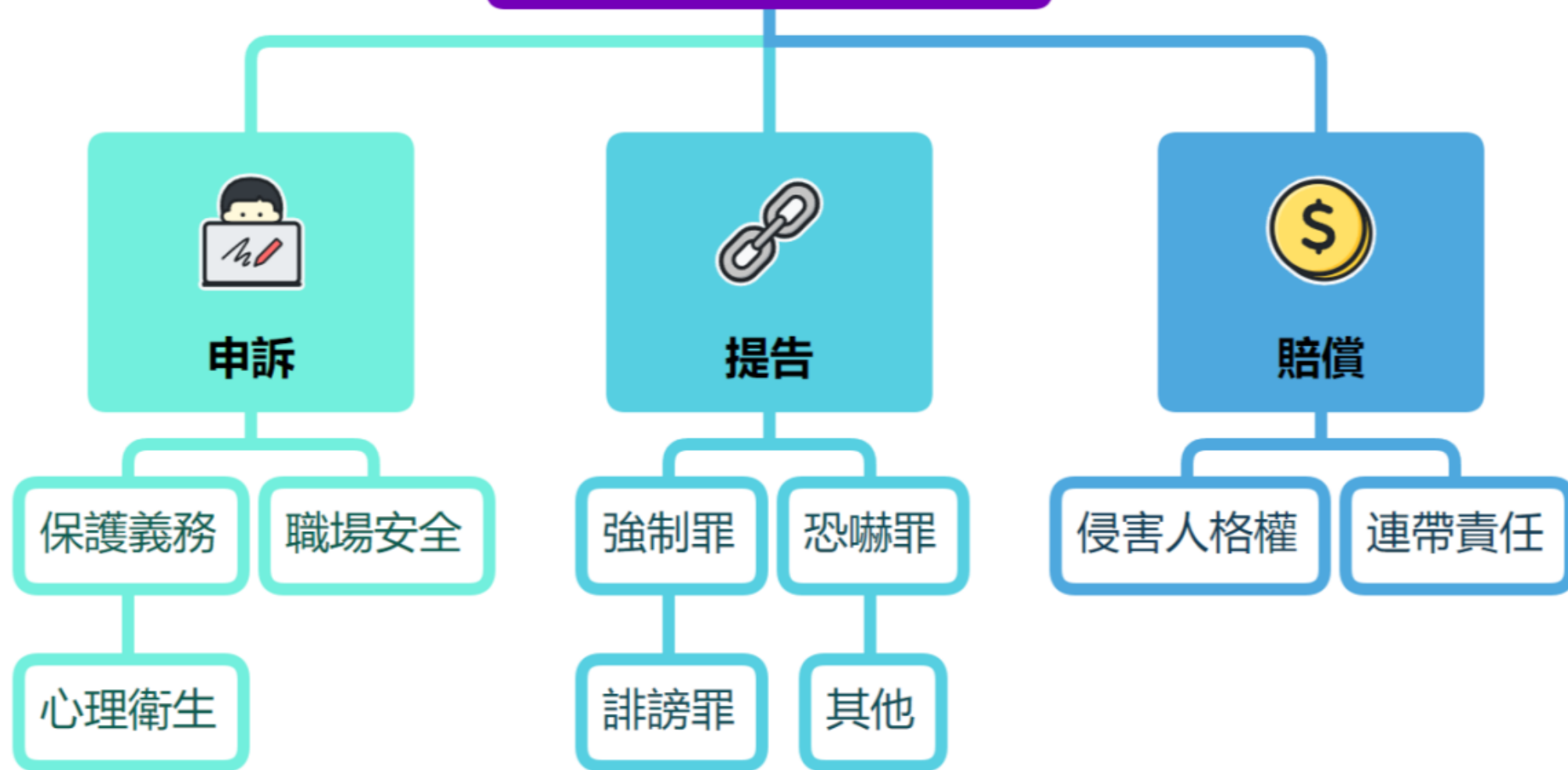


盡可能以錄音或任何方式記錄加害者行為做為證據。

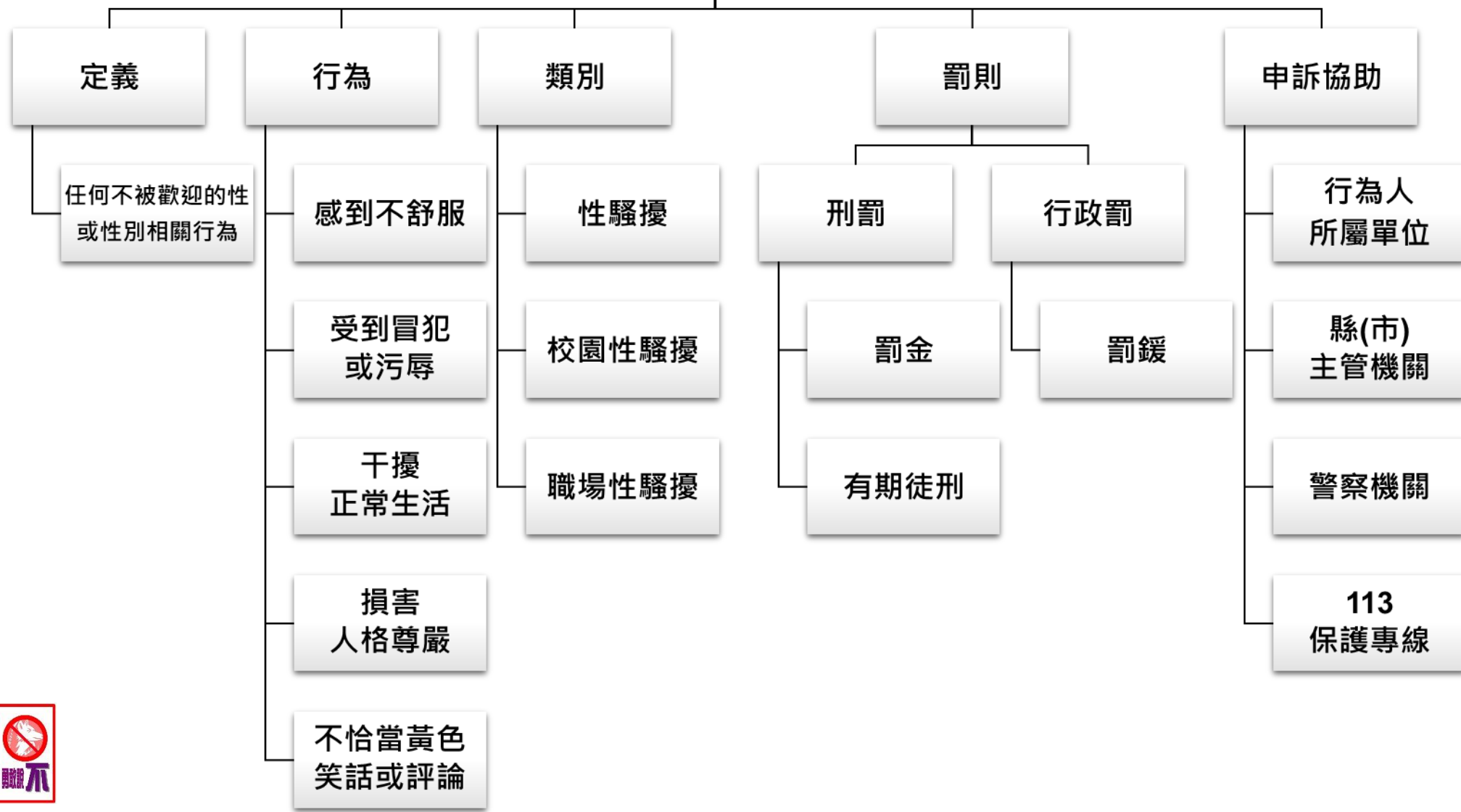


向公司提出申訴
專線5520680轉230
申訴信箱cfw034@gmail.com

職場霸凌處理



性騷擾防治



社會局婦女及
保護服務科





領導統御

不是威權
一人獨大
男女有別
因人施教
不同思維
取得平衡

情緒控管

了解自我
個性取向
三思而行
勿出惡言
玩笑戲謔
斟酌而為

溝通協調

發掘問題
尋求解決
勿以責罵
捨棄溝通
心平氣和
解決問題

解決方法

透過訓練
加強能力
資深輔導
重新教育
未見起色
調整職缺

A grayscale satellite image of the Pacific Ocean region, showing a large-scale weather system (likely a typhoon or cyclone) over the Philippines and Indonesia. The image includes a grid of latitude and longitude lines. The text "防颶標準作業程序" is overlaid in the center in a white, outlined font.

防颶標準作業程序

防颱標準作業程序(SOP)

狀況	管理服務員之處理	住戶配合
<p>1. 發佈防颱警報時 (颱風來臨前)</p> <p>中控室廣播詞： 「本大樓車道防水閘門(沙包)已無法阻擋下雨水位，雨水正流入地下室中，本大樓電梯將升至○○樓層停止使用，請住戶改走樓梯，感謝您的配合，如有造成不便之處，敬請見諒！」</p> <p>連續廣播3次，經確認電梯內無乘客後，將電梯駛往較高樓層，然後關閉電源，禁止人員使用。</p>	<ol style="list-style-type: none"> 1. 密切注意收聽(視)颱風動態之報導 2. 檢查發電機儲油量及儲滿水塔水量 3. 督導清潔服務員疏通水溝及各排水系統及樓頂排水孔等。 4. 關閉頂樓各電梯機房門窗，必要時關閉電梯暫停使用。 5. 防水閘門備妥(工具)、沙包、照明燈、抽水幫浦、電源線、工具箱等。 6. 修剪過高之樹木與固定。 7. 通知業戶檢查門窗是否牢固，以及防颱措施是否準備妥當 8. 由機電人員檢視機電設備、各污物污水泵及消防設備是否良好。 9. 手動抽取污(廢)水池中水量。 10. 檢查公共設施空間，門窗是否關閉，室外桌椅、傘具等用品應收到室內。 11. 戶外游泳池及水景請協力廠商放水2/3並停止循環運作。 12. 維修(檢查)前次災害漏(滲)水缺失改善情形。 13. 通知各住戶離去時，將停放於地下室車輛駛離。以免地下室進水無人疏散造成災損。 	<ol style="list-style-type: none"> 1. 檢查門窗是否牢固若有損壞即行修理。 2. 密切注意收聽、收看颱風狀況報導。 3. 準備照明設施及必要飲食物品。 4. 完成防颱準備後，將停放於地下室車輛駛離。

狀況	管理服務員之處理	住戶配合
2. 颱風來臨時	<ol style="list-style-type: none"> 1. 將車道鐵捲門升起，柵欄拆下。 2. 緊閉所有公共門窗以防滲水。 3. 再巡查各樓層檢查有無疏漏情事再加強之。 4. 發現室外積水較深排水不良，沙包或防水閘門無法阻擋往地下室流入時即廣播電梯暫停使用，經確認電梯內無乘客後，將電梯駛往較高樓層後關閉電源，禁止人員使用。 5. 隨時巡檢1樓及頂樓排水孔，發現災損立即救援。 6. 將災損及救援狀況隨時向委員會及公司反應。 7. 車道（地下室）防水之處置如附表 	
3. 颱風過境後	<ol style="list-style-type: none"> 1. 若發現有停電狀況，立即通知電力公司派人處理。 2. 檢查本大樓之公共設施有否損壞、漏水等情事，並通報管委會討論依程序請廠商檢修。 3. 督導清潔服務員速清理周圍之環境。 4. 機電保養公司派技術員檢查共同天線、水、電、照明等設施有無損壞，並協調修復。 5. 必要時可向環保局有關單位協調申請全面消毒。 6. 通知各協力廠商（園藝、環保、機電、游泳池）前來處理災後復原工作。 	<p>檢查修復、清理環境等復原工作。</p>

颱風來臨時（雨季時）防範雨水流入地下室處置要領

區分	狀 況	管理人員處置要領	備註
有 防 水 閘 門 時	1. 下雨天時	<ol style="list-style-type: none"> 1. 注意排水系統 2. 觀查室外水位情形 3. 抽出地下室污（廢）水至最低水位 	<ol style="list-style-type: none"> 1. 無防水閘門之大樓，建議裝設以備不時之需 2. 防水閘門應設一定高度 3. 沙包應經常檢查以免沙袋長期未使用而脆化 4. 準備喊話器一具
	2. 當室外地面積水一直升高與車道口平行時	將關閉防水閘門	
	3. 當室外地面積水開始有流入車道時	<ol style="list-style-type: none"> 1. 即關閉防水閘門 2. 開啟污（廢）水孔蓋讓雨水流入一併開啟抽（排）水系統 3. 將電梯升至較高樓層固定，並通知值班人員勿搭乘 	
	4. 當防水閘門高度無法阻擋水量灌入，發電機又無法發動時。	<ol style="list-style-type: none"> 1. 加高防水閘門 2. 切斷電源以免觸電 	
無 防 水 閘 門 時	1. 下雨天時	<ol style="list-style-type: none"> 1. 注意排水系統 2. 觀查室外水位情形 3. 抽出地下室污（廢）水至最低水位 4. 準備沙包 	
	2. 當室外積水不退至一定高度與車道口一致時	擺放沙包阻擋水流入車道	
	3. 當室外地面積水開始有流入車道時	<ol style="list-style-type: none"> 1. 開啟污（廢）水孔蓋讓雨水流入一併開啟抽（排）水系統 2. 將電梯升至較高樓層固定，並通知值班人員勿搭乘 	
	4. 當防水沙包高度無法阻擋水量灌入發電機又無法發動時	<ol style="list-style-type: none"> 1. 加高防水沙包 2. 切斷電源以免觸電 	

突發狀況緊急應變處理流程及聯絡名冊

通報要領：

- 1.案場名稱、執勤人員
- 2.何種事故？損害程度？
- 3.發生時間、地點
- 4.狀況(現況、已採對策、人身傷害、財產損失)

緊急應變要領：

- 1.迅速通報、尋求支援
- 2.現場管制、隔離及警示
- 3.人身優先搶救
- 4.避難引導
- 5.避免二次傷(災)害發生
- 6.支援單位之協調配合
- 7.後送就醫

